

# Manual de instalación Manuel d'installation Installation manual Manuale di installazione Manual de instalação

**ES IMPORTANTE \_ Lea este manual detenidamente antes de iniciar la instalación del producto.**

**La garantía tendrá validez únicamente si la instalación se realiza conforme a las indicaciones aquí descritas.**

Verifique que los cuatro planos del plato de ducha estén perfectamente nivelados (Inspección del producto).

Antes de proceder a la instalación, compruebe que el plato de ducha no presenta daños visibles.

La instalación del plato de ducha implica la aceptación expresa del estado y condiciones del producto.

El montaje del plato debe efectuarse siguiendo estrictamente las instrucciones de este manual.

El fabricante no asumirá responsabilidad alguna por daños o incidencias derivadas de una instalación incorrecta.

**FR IMPORTANT \_ Veuillez lire attentivement ce manuel avant de commencer l'installation du produit. La garantie ne sera valable que si l'installation est réalisée conformément aux instructions décrites dans ce manuel.**

Verifiez que les quatre plans du receveur de douche sont parfaitement de niveau (inspection du produit).

Avant de procéder à l'installation, assurez-vous que le receveur de douche ne présente aucun dommage visible.

L'installation du receveur de douche implique l'acceptation expresse de l'état et des conditions du produit.

Le montage du receveur doit être effectué en suivant strictement les instructions de ce manuel.

Le fabricant ne pourra être tenu responsable des dommages ou incidents résultant d'une installation incorrecte.

**IT IMPORTANTE – Leggere attentamente questo manuale prima di iniziare l'installazione del prodotto.**

**La garanzia sarà valida esclusivamente se l'installazione viene eseguita in conformità alle istruzioni qui riportate.**

Verificare che i quattro piani del piatto doccia siano perfettamente in bolla (ispezione del prodotto).

Prima di procedere con l'installazione, controllare che il piatto doccia non presenti danni visibili.

L'installazione del piatto doccia implica l'accettazione espressa dello stato e delle condizioni del prodotto.

Il montaggio del piatto deve essere effettuato seguendo scrupolosamente le istruzioni di questo manuale.

Il produttore non si assume alcuna responsabilità per danni o inconvenienti derivanti da un'installazione non corretta.

**EN IMPORTANT – Please read this manual carefully before starting the installation of the product.**

**The warranty will be valid only if the installation is carried out in accordance with the instructions described herein.**

Check that all four planes of the shower tray are perfectly level (product inspection).

Before proceeding with the installation, ensure that the shower tray shows no visible damage.

Installing the shower tray implies express acceptance of the product's condition and specifications.

The tray must be installed strictly in accordance with the instructions in this manual.

The manufacturer shall not be held liable for any damage or issues arising from incorrect installation.

**PT IIMPORTANTE – Leia atentamente este manual antes de iniciar a instalação do produto.**

**A garantia só será válida se a instalação for realizada de acordo com as instruções aqui descritas.**

Verifique se os quatro planos do prato de duche estão perfeitamente nivelados (inspeção do produto).

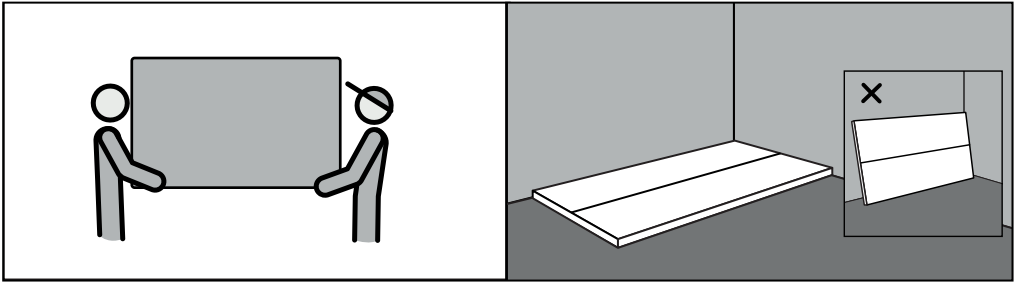
Antes de proceder à instalação, certifique-se de que o prato de duche não apresenta danos visíveis.

A instalação do prato de duche implica a aceitação expressa do estado e das condições do produto.

A montagem do prato deve ser efetuada seguindo rigorosamente as instruções deste manual.

O fabricante não assume qualquer responsabilidade por danos ou problemas resultantes de uma instalação incorreta.

## 1. IMPORTANTE / IMPORTANT / IMPORTANTE / IMPORTANT / IMPORTANTE



**ES** Extraiga el producto de su embalaje con especial precaución para evitar caídas, impactos o posibles daños. Antes de la instalación, el producto debe guardarse en posición horizontal y sobre una superficie totalmente plana, con el fin de prevenir deformaciones o desperfectos.

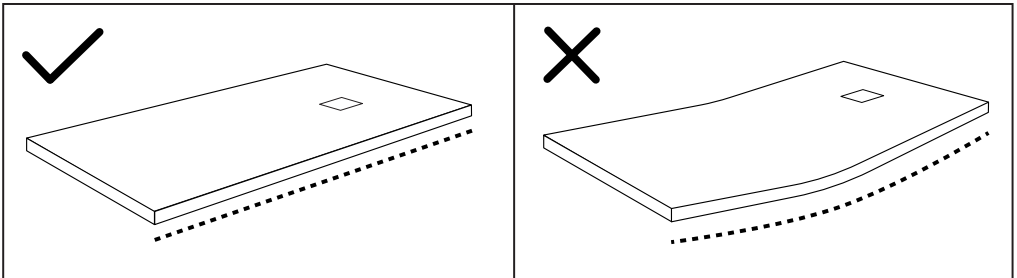
**FR** Retirez le produit de son emballage avec précaution afin d'éviter tout choc, accident ou détérioration. Avant l'installation, le produit doit être stocké à l'horizontale sur une surface plane afin d'éviter toute déformation ou dommage.

**IT** Rimuovere il prodotto dall'imballo con la massima attenzione per evitare urti, incidenti o danni. Prima dell'installazione, il prodotto deve essere conservato in posizione orizzontale su una superficie perfettamente piana, per prevenire deformazioni.

**EN** Remove the product from its packaging with great care to avoid accidents, impacts or damage. Prior to installation, the product must be stored horizontally on a flat surface to prevent warping or deterioration.

**PT** Retire o produto da embalagem com especial cuidado para evitar quedas, impactos ou danos. Antes da instalação, o produto deve ser armazenado na posição horizontal e sobre uma superfície perfeitamente plana, a fim de prevenir deformações ou deteriorações.

## 2. REVISIÓN / VÉRIFICATION / VERIFICA / INSPECTION / REVISÃO DO PRODUTO



**ES** Durante la revisión previa, asegúrese de que el producto esté perfectamente nivelado, compruebe la correcta pendiente de evacuación y confirme que no presenta defectos visibles. En caso de ser necesario realizar cortes, utilice una sierra radial equipada con disco de diamante para preservar la integridad estructural del producto. Durante el proceso de instalación, siempre que sea posible, mantenga el embalaje original como protección para evitar daños en la superficie.

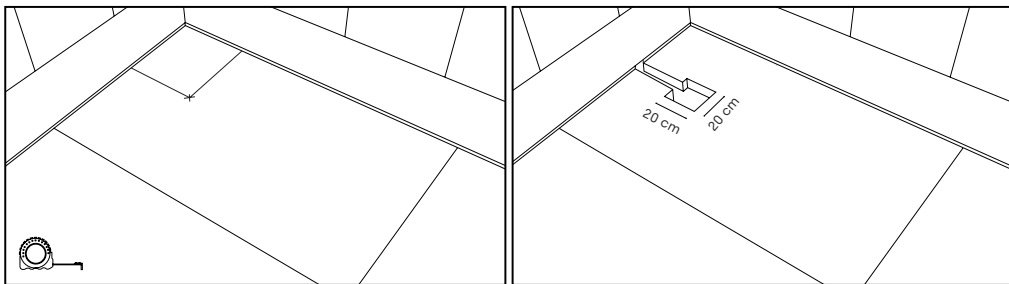
**FR** Lors du contrôle du produit, assurez-vous qu'il soit parfaitement de niveau, vérifiez les pentes d'évacuation et l'absence de défauts visibles. Si une découpe est nécessaire, utilisez une scie radiale équipée d'un disque diamanté afin de préserver la stabilité structurelle. Pendant l'installation, dans la mesure du possible, conservez l'emballage pour protéger la surface du produit.

**IT** Durante il controllo del prodotto, verificare che sia completamente in bolla, controllare le pendenze di scarico e accertarsi dell'assenza di difetti visibili. Qualora fosse necessario effettuare tagli, utilizzare una sega radiale con disco diamantato per non compromettere la stabilità strutturale. Durante l'installazione, ove possibile, utilizzare l'imballaggio come protezione per la superficie del prodotto.

**EN** During product inspection, make sure it is perfectly level, check the drainage slopes and confirm that there are no visible defects. If cutting is required, a radial saw fitted with a diamond blade must be used to maintain structural stability. Throughout installation, whenever possible, use the original packaging to protect the product surface from damage.

**PT** Durante a inspeção do produto, verifique se está completamente nivelado, confirme as inclinações de escoamento e certifique-se de que não existem defeitos visíveis. Caso seja necessário efetuar cortes, utilize uma serra radial equipada com disco diamantado para não comprometer a estabilidade estrutural do produto. Durante a instalação, sempre que possível, utilize a embalagem original para proteger a superfície do produto e evitar danos.

### 3. PREPARACIÓN / PRÉPARATION / PREPARAZIONE / PREPARATION / PREPARAÇÃO



**ES Centro de desagüe.** Ayudándose del metro busque el centro del desagüe a instalar. **Apertura de roza.** Prepare el hueco donde van a instalarse los tubos y el desagüe del plato de ducha.

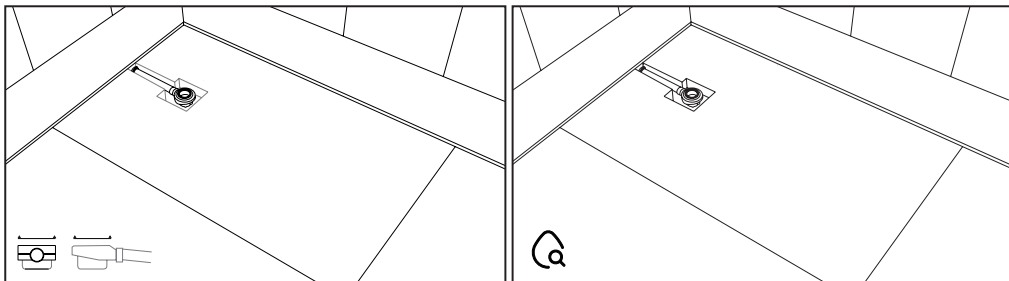
**FR Centre de l'évacuation.** À l'aide d'un mètre, repérez le centre de l'évacuation à installer. **Ouverture de saignée.** Préparez l'emplacement où seront installés les tuyaux et l'évacuation du receveur de douche.

**IT Centro di scarico.** Con l'aiuto di un metro, individuare il centro dello scarico da installare. **Apertura della traccia.** Preparare l'alloggiamento dove verranno installati i tubi e lo scarico del piatto doccia.

**EN Drain center.** Using a measuring tape, locate the center of the drain to be installed. **Chasing opening.** Prepare the recess where the pipes and the shower tray drain will be installed.

**PT Centro do dreno.** Com a ajuda de uma fita métrica, localize o centro do dreno a instalar. **Abertura de roço.** Prepare o espaço onde serão instalados os tubos e o dreno do prato de duche.

### 4. DESAGÜE / ÉVACUATION / SCARICO / DRAIN / DRENO



**ES Instalación de desagüe.** La pendiente mínima para el desagüe es de 1,5% es decir 1,5 cm cada 100 cm. Compruebe que el desagüe quede perfectamente nivelado. **Comprobación de estanqueidad.** Antes de tapar los tubos compruebe que el desagüe no tenga fugas.

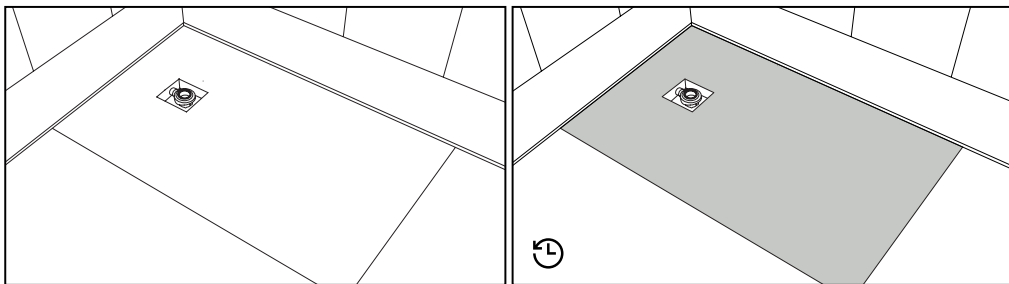
**FR Installation de l'évacuation.** La pente minimale pour l'évacuation est de 1,5 %, soit 1,5 cm tous les 100 cm. Vérifiez que l'évacuation soit parfaitement nivelée. **Vérification de l'étanchéité.** Avant de reboucher les tuyaux, vérifiez que l'évacuation ne présente aucune fuite.

**IT Installazione dello scarico.** La pendenza minima per lo scarico è dell'1,5 %, ovvero 1,5 cm ogni 100 cm. Verificare che lo scarico sia perfettamente in bolla. **Verifica della tenuta.** Prima di chiudere i tubi, verificare che lo scarico non presenti perdite.

**EN Drain installation.** The minimum slope for the drain is 1.5%, that is 1.5 cm per 100 cm. Check that the drain is perfectly level. **Leak test.** Before covering the pipes, check that the drain has no leaks.

**PT Instalação do dreno.** A inclinação mínima para o dreno é de 1,5 %, ou seja, 1,5 cm a cada 100 cm. Verifique se o dreno está perfeitamente nivelado. **Verificação de estanqueidade.** Antes de tapar os tubos, verifique se o dreno não apresenta fugas.

## 5. NIVELACIÓN / MISE À NIVEAU / LIVELLAMENTO / LEVELING / NIVELAMENTO



**ES Falcado de tubos y cierre de rozas.** Tape los tubos con mortero de cemento y arena, dejando libre el desagüe.  
**Base para el plato.** Prepare una buena base nivelada para el plato de ducha a base de mortero de nivelación. Deje secar superficie completamente.

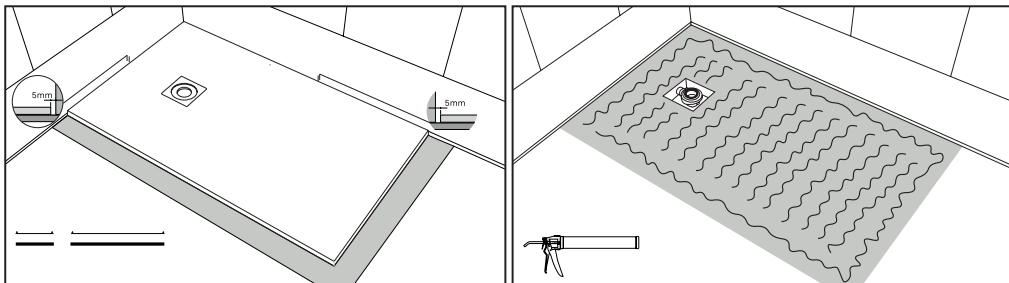
**FR Calage des tubes et fermeture des saignées.** Rebouchez les tubes avec un mortier de ciment et de sable, en laissant l'évacuation libre.  
**Base pour le receveur.** Préparez une base parfaitement nivelée pour le receveur de douche à l'aide d'un mortier de nivellement. Laissez sécher complètement la surface.

**IT Fissaggio dei tubi e chiusura delle tracce.** Sigillare i tubi con malta di cemento e sabbia, lasciando libero lo scarico.  
**Base per il piatto.** Preparare una base ben livellata per il piatto doccia con malta autolivellante. Lasciare asciugare completamente la superficie.

**EN Pipe bedding and chase closure.** Cover the pipes with cement and sand mortar, leaving the drain free.  
**Base for the tray.** Prepare a well-leveled base for the shower tray using leveling mortar. Allow the surface to dry completely.

**PT Fixação dos tubos e fecho das roças.** Tape os tubos com argamassa de cimento e areia, deixando o dreno livre.  
**Base para o prato.** Prepare uma base bem nivelada para o prato de duche com argamassa de nivelamento. Deixe a superfície secar completamente.

## 6. INSTALACIÓN / INSTALLATION / INSTALLAZIONE / INSTALLATION / INSTALAÇÃO



**ES Comprobación de niveles.** Compruebe que el plato está perfectamente nivelado a lo largo y a lo ancho. Disponga el plato con cuidado sobre la base nivelada completamente limpia y seca. Antes de fijar el plato, compruebe que las pendientes desaguan correctamente. Deje 5 mm de junta de dilatación entre el plato de ducha y las paredes. Aplicar adhesivo flexible (Sikaflex-11 o similar) en zigzag sobre la base nivelada.

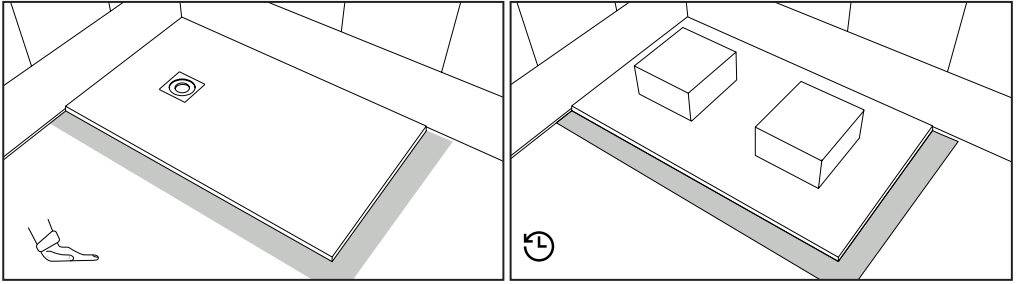
**FR Vérification des niveaux.** Vérifiez que le receveur est parfaitement nivelé dans les sens longitudinal et transversal. Positionnez le receveur avec soin sur une base nivelée, parfaitement propre et sèche. Avant de fixer le receveur, vérifiez que les pentes assurent un bon écoulement de l'eau. Laissez un joint de dilatation de 5 mm entre le receveur de douche et les parois. Appliquez un adhésif flexible (Sikaflex-11 ou similaire) en zigzag sur la base nivelée.

**IT Verifica dei livelli.** Verificare che il piatto sia perfettamente livellato sia in senso longitudinale che trasversale. Posizionare con cura il piatto su una base livellata, completamente pulita e asciutta. Prima di fissare il piatto, verificare che le pendenze garantiscano un corretto deflusso dell'acqua. Lasciare un giunto di dilatazione di 5 mm tra il piatto doccia e le pareti. Applicare un adesivo flessibile (Sikaflex-11 o simile) a zigzag sulla base livellata.

**EN Level check.** Check that the shower tray is perfectly level both longitudinally and transversely. Carefully place the tray on a fully levelled, clean and dry base. Before fixing the tray, ensure that the slopes allow proper water drainage. Leave a 5 mm expansion joint between the shower tray and the walls. Apply a flexible adhesive (Sikaflex-11 or similar) in a zigzag pattern on the levelled base.

**PT Verificação dos níveis.** Verifique que a base de duche está perfeitamente nivelada no sentido longitudinal e transversal. Coloque a base com cuidado sobre uma superfície nivelada, completamente limpa e seca. Antes de fixar a base, verifique que as pendentes permitem um escoamento correto da água. Deixe uma junta de dilatação de 5 mm entre a base de duche e as paredes. Aplique um adesivo flexível (Sikaflex-11 ou similar) em ziguezague sobre a base nivelada.

## 7. COLOCACIÓN DE PLATO / POSE DU RECEVEUR / POSA DEL PIATTO / TRAY PLACEMENT / COLOCAÇÃO DO PRATO



**ES Colocación.** Coloque el plato cuidadosamente sobre el adhesivo y aplique presión. Proteja el plato y deje elementos de peso mientras el adhesivo actúa y seca.

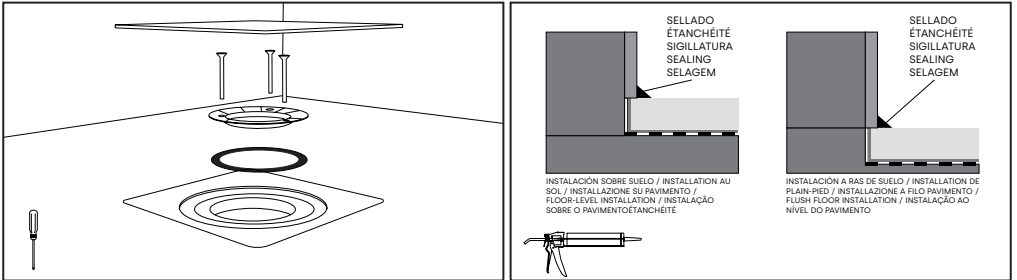
**FR Pose.** Placez le receveur avec soin sur l'adhésif et exercez une pression. Protégez le receveur et laissez des éléments de poids pendant la prise et le séchage de l'adhésif.

**IT Posa.** Posizionare con cura il piatto sull'adesivo ed esercitare pressione. Proteggere il piatto e lasciare dei pesi durante la presa e l'asciugatura dell'adesivo.

**EN Placement.** Carefully place the tray on the adhesive and apply pressure. Protect the tray and leave weights in place while the adhesive sets and dries.

**PT Colocação.** Coloque o prato cuidadosamente sobre o adesivo e aplique pressão. Proteja o prato e deixe pesos enquanto o adesivo atua e seca.

## 8. REJILLA Y SELLADO / GRILLE ET ÉTANCHÉITÉ / GRIGLIA E SIGILLATURA / GRATE AND SEALING / GRELHA E SELAGEM



### ES Junta de goma y fijación de desagüe.

Coloque la junta de goma para asegurar la estanqueidad. Coloque la arandela metálica e instale los tornillos con destornillador. Sitúe la rejilla en el rebaje del plato. **Sellado según normativa DIN 18534**; el plato de ducha se ha de instalar con una cinta impermeabilizante entre plato/ pared y plato /suelo.

**FR Joint en caoutchouc et fixation de l'évacuation.** Placez le joint en caoutchouc pour assurer l'étanchéité.

Positionnez la rondelle métallique et installez les vis à l'aide d'un tournevis. Placez la grille dans le logement du receveur. **Le scellement doit être conforme à la norme DIN 18534** ; le receveur de douche doit être installé avec une bande d'étanchéité entre le receveur et le mur, ainsi qu'entre le receveur et le sol.

**IT Guarnizione in gomma e fissaggio dello scarico.** Posizionare la guarnizione in gomma per garantire la tenuta stagna. Inserire la rondella metallica e installare le viti con un cacciavite. Posizionare la griglia nell'apposito alloggiamento del piatto. **La sigillatura deve essere conforme alla normativa DIN 18534**; il piatto doccia deve essere installato con una banda impermeabilizzante tra il piatto e la parete e tra il piatto e il pavimento.

**EN Rubber gasket and drain fixing.** Place the rubber gasket to ensure watertightness. Position the metal washer and install the screws using a screwdriver. Fit the grate into the recess of the tray. **Sealing must comply with DIN 18534**; the shower tray must be installed with a waterproofing tape between the tray and the wall, and between the tray and the floor.

**PT Junta de borracha e fixação do dreno.** Coloque a junta de borracha para garantir a estanqueidade. Posicione a anilha metálica e instale os parafusos com uma chave de fendas. Coloque a grelha no encaixe da base. **A selagem deve cumprir a norma DIN 18534**; a base de duche deve ser instalada com uma fita impermeabilizante entre a base e a parede, e entre a base e o pavimento.

## 9. MUY IMPORTANTE / TRÈS IMPORTANT / MOLTO IMPORTANTE / VERY IMPORTANT / MUITO IMPORTANTE

**ES** Tras la instalación, deje un tiempo de secado mínimo de 24 horas. Antes de instalar cualquier elemento fijo sobre el plato de ducha (mamparas, alicatados, etc.), verifique que esté correctamente colocado y funcione adecuadamente.

**FR** Après l'installation, laissez sécher pendant au moins 24 heures. Avant d'installer tout élément fixe sur le receveur de douche (parois, carrelage, etc.), vérifiez sa bonne mise en place et son bon fonctionnement.

**IT** Dopo l'installazione, lasciare asciugare per almeno 24 ore. Prima di installare qualsiasi elemento fisso sul piatto doccia (box doccia, rivestimenti, ecc.), verificarne il corretto posizionamento e funzionamento.

**EN** After installation, allow a minimum drying time of 24 hours. Before installing any fixed element on the shower tray (screens, tiling, etc.), check that it is correctly installed and functioning properly.

**PT** Após a instalação, deixe secar por um período mínimo de 24 horas. Antes de instalar qualquer elemento fixo sobre o prato de duche (resguardos, revestimentos, etc.), verifique a correta colocação e funcionamento.

## 10. MANTENIMIENTO / ENTRETIEN / MANUTENZIONE / MAINTENANCE / MANUTENÇÃO

**ES** Mantenimiento y uso. Una vez instalado el plato de ducha, para su correcto cuidado, límpielo de manera regular con jabón y una esponja o paño suave no abrasivo. Aclare posteriormente con abundante agua y asegúrese de eliminar por completo cualquier resto de producto. **No se aconseja utilizar** sobre la superficie del plato productos que contengan alcoholes, ácidos, disolventes o componentes abrasivos. **Evite el uso** de estropajos metálicos, rascadores u otros elementos agresivos, ya que pueden dañar la superficie del plato de ducha.

**Tampoco se recomienda** aplicar desatascadores sanitarios, sosa cáustica ni tintes para el cabello, ya que podrían provocar deterioros en el material.

**FR** Entretien et utilisation. Une fois le receveur de douche installé, pour un entretien correct, nettoyez-le régulièrement avec du savon et une éponge ou un chiffon doux non abrasif. Rincez ensuite abondamment à l'eau et assurez-vous qu'aucun résidu de produit ne subsiste. **Il est déconseillé d'utiliser** sur la surface du receveur des produits contenant des alcools, des acides, des solvants ou des composants abrasifs.

**Évitez l'utilisation** de tampons métalliques, de grattoirs ou d'éléments agressifs, susceptibles d'endommager la surface du receveur. **L'utilisation de déboucheurs sanitaires**, de soude caustique ou de teintures capillaires n'est pas recommandée, car ils peuvent détériorer le matériau.

**IT** Manutenzione e uso. Una volta installato il piatto doccia, per una corretta manutenzione, pulirlo regolarmente con sapone e una spugna o un panno morbido non abrasivo. Risciacquare successivamente con abbondante acqua e assicurarsi che non rimangano residui di detergente. **Si sconsiglia l'uso** sulla superficie del piatto di prodotti contenenti alcol, acidi, solventi o componenti abrasivi. **Evitare l'uso** di spugne metalliche, raschietti o elementi aggressivi, in quanto possono danneggiare la superficie del piatto doccia.

**Non è inoltre consigliato** l'uso di disgorganti sanitari, soda caustica o tinture per capelli, poiché potrebbero danneggiare il materiale.

**EN** Maintenance and use. Once the shower tray is installed, for proper maintenance, clean it regularly using soap and a soft, non-abrasive sponge or cloth. Rinse thoroughly with plenty of water and ensure that no cleaning product residue remains. The use of products containing alcohols, acids, solvents or abrasive compounds on the tray surface **is not recommended**. **Avoid using** metal scourers, scrapers or other aggressive elements, as they may damage the surface of the shower tray. **The use of** drain cleaners, caustic soda or hair dyes on the tray surface is also not recommended, as they may cause damage.

**PT** Manutenção e utilização. Após a instalação do prato de duche, para uma correta manutenção, limpe-o regularmente com sabão e uma esponja ou pano macio não abrasivo. Enxague depois com bastante água e certifique-se de que não ficam resíduos do produto de limpeza.

**Não é recomendado** utilizar na superfície do prato produtos que contenham álcoois, ácidos, solventes ou componentes abrasivos. **Evite o uso** de esfregões metálicos, raspadores ou outros elementos agressivos, pois podem danificar a superfície do prato de duche. **Também não se recomenda** a utilização de desentupidores sanitários, soda cáustica ou tintas para o cabelo, uma vez que podem deteriorar o material.